



Nationalpark
Schwarzwald



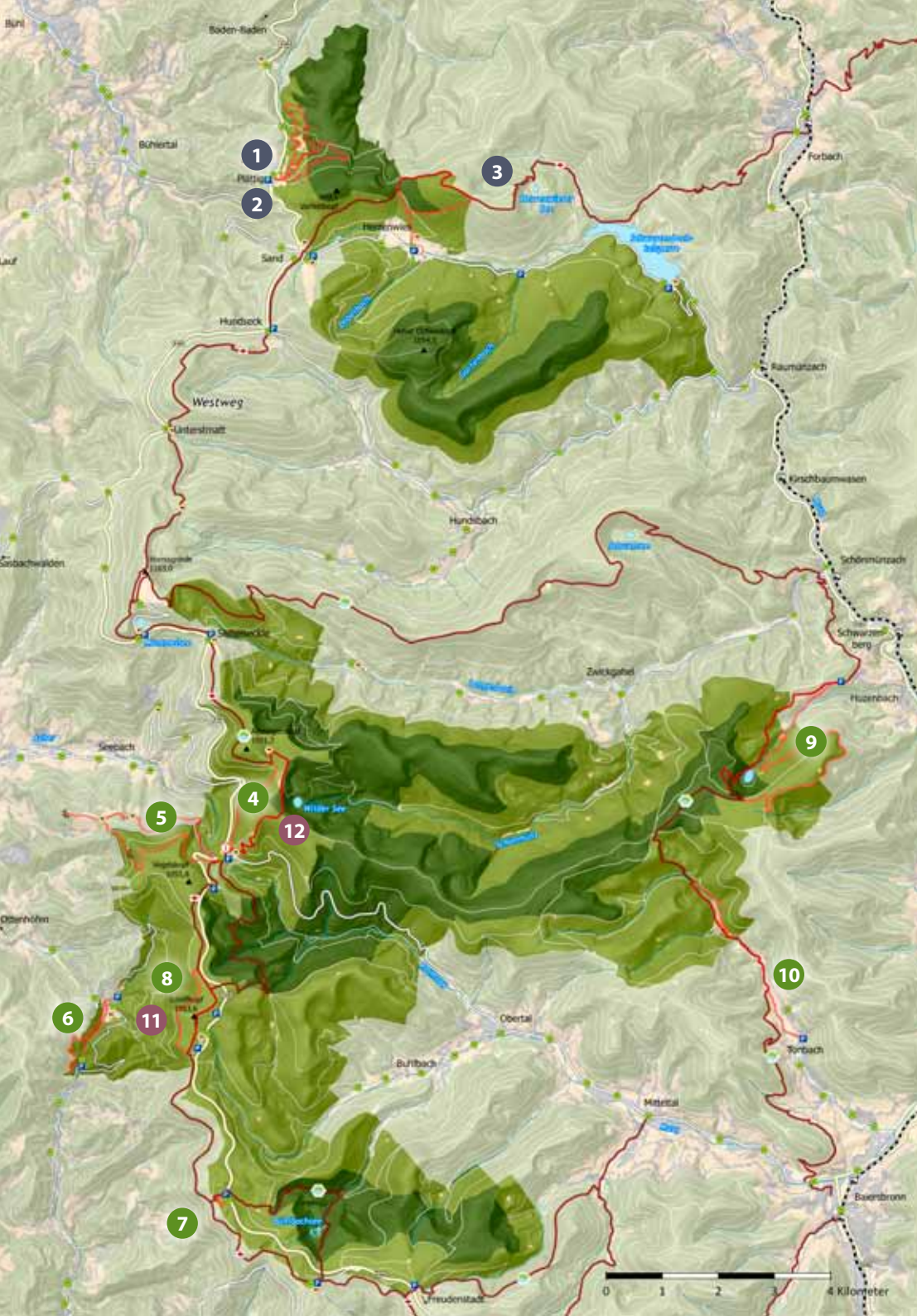
UN BRIN PLUS SAUVAGE

À la découverte du parc national de la Forêt-Noire

Nationalpark
Schwarzwald







Légende

- Parc national
- Zone principale
- Forêt
- Paysage ouvert
- Habitat, commerces
- Chemin forestier
- Chemin coup de cœur
- ★ Chemins coup de cœur, sentiers découverts
- Chemin de grande randonnée
- Chemin „Westweg“
- i Accueil, centre d'informations
- ☪ Restauration
- H Arrêt de bus
- Gare
- Vue
- Parking
- Sommet

La randonnée expliquée



Facile: Sentiers faciles au terrain inégal par endroits, dénivelé allant jusqu'à 100m, risque de glissade, nécessité d'avoir un pas sûr ainsi que des chaussures robustes.



De difficulté moyenne: Chemins étroits, de largeur moyenne ou larges, avec un grand dénivelé (plus de 100m pour certains), avec des portions inégales ou raides, risque de glissade, nécessité d'avoir une bonne condition physique et des chaussures robustes.



Difficile: Chemins étroits avec des portions très inégales et/ou raides ainsi que de nombreux obstacles (troncs d'arbres etc...), risque de glissade élevé, nécessité d'avoir une bonne condition physique et des chaussures robustes.

Praticabilité

- ✓ bonne
- ⚠ moyenne
- ✗ déconseillé

Sommaire

Parc national de la Forêt-Noire – Un brin plus sauvage	2
Le nord sauvage	4
1 Luchspfad (chemin du lynx)	6
2 Wildnispfad (sentier sauvage)	8
3 Badener Höhe – randonnée avec vue	10
Le sud sauvage	12
4 Wildseeblick (vue sur le lac sauvage) – au cœur d'une vieille forêt	14
5 Vogelskopf – À travers une contrée sauvage en devenir	16
6 Allerheiligen Wasserfälle (cascades de la Toussaint) – fabuleux et sauvage	18
7 Lotharpfad (sentier „Lothar“) Une forêt renaît	20
8 Schliffkopfrundweg (chemin circulaire) – sommet avec vue panoramique	22
9 Huzenbacher See (lac de Huzenbach)	24
10 Tonbachtal (vallée de Tonbach) – forêts primitives, cerfs sauvages	26
Randonnées accessibles aux personnes à mobilité réduite	28
11 Schliffkopf	30
12 Seekopf	32
Informations générales	34
Trekking dans le parc national	36
Chemins de grande randonnée	38
Hébergement	39
Conseils et règles	40
Points d'information du parc & Itinéraire	42
Renseignements sur le parc national	43

Parc national de la Forêt-Noire - Un brin plus sauvage

Dans le parc national de la Forêt-Noire, on laisse les forêts redevenir sauvages - selon le slogan: „Laisser la nature faire les choses.“ Nous vous souhaitons la bienvenue et vous invitons à découvrir la région. Laissez la nature sauvage vous apprendre plein de choses. Émerveillez-vous devant les petits mystères de la nature. Laissez le calme de la forêt vous envahir et reposez-vous. Et réjouissez-vous devant la beauté sauvage du parc national.

Attractions

Préférez-vous les petites randonnées ou les grandes randonnées qui durent plusieurs jours? Aimez-vous marcher sur des sentiers étroits et sauvages? Ou préférez-vous les chemins facilement praticables? Au parc national, il y en a pour tous les goûts. Cette brochure vous donnera des conseils et des informations afin d'organiser au mieux votre excursion





Le nord sauvage

- ♦ Luchspfad (chemin du lynx)
- ♦ Wildnispfad (sentier sauvage)
- ♦ Badener Höhe –
randonnée avec vue



1

Luchspfad (chemin du lynx)

Des sentiers forestiers peu fréquentés

Quelques lynx traversent régulièrement la Forêt-Noire. Ils ne se sont pas encore sédentarisés, mais si vous souhaitez en savoir davantage sur ce félin, alors allez sur ses traces, sur la pointe des pieds bien-sûr! Vous trouverez de nombreuses informations dans la „Luchshütte“ (cabane du lynx). Vous pourrez aussi entendre son cri avant le départ - parfait avant de parcourir ce sentier long de cinq kilomètres. Votre chemin est bordé de nombreuses stations-découverte et vous mène à travers les bois dans lesquels il ferait bon vivre pour le lynx. Les enfants y ont la possibilité de découvrir comment les lynx se déplacent, sautent, guettent leur proie et entendent. Une table de pique-nique est située à mi-chemin, entourée de grands hêtres.



GPS 48°40'11.93"N
8°13'53.76"E



De difficulté moyenne



env. 4,5 km



env. 3 heures pour une famille

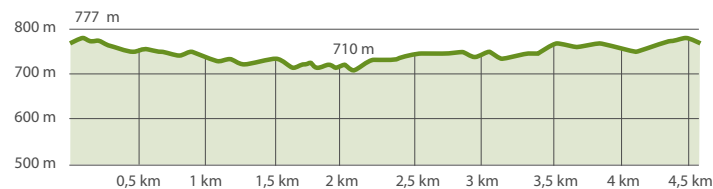


775 m, plusieurs petites montées, raides pour certaines d'entre elles



Arrêt de bus „Bühlerhöhe / Plättig“ – de Baden-Baden ou de Mummelsee avec la ligne KVV n° 245

Le parking se situe sur la route Schwarzwaldhochstraße (B 500), près de l'hôtel Plättig/ Schlosshotel Bühlerhöhe



2

Wildnispfad (sentier sauvage)

D'abord la tempête, puis l'aventure

Ce sentier étroit vous fait traverser une forêt sauvage jonchée de troncs d'arbres déracinés. En 1999, la tempête „Lothar“ a renversé une grande partie des arbres vieux de 150 ans à Plättig. Cela vous donnera l'occasion d'observer comment la forêt s'est développée depuis cette date et comment la vie reprend de toutes parts. Parfois, vous devrez enjamber de gros troncs, et parfois il faudra passer en-dessous. Le plus bel endroit pour une pause est l'„Adlerhorst“ : Bien abrité(es) dans ce nid de bois, vous pouvez découvrir le monde de tout en haut et vous détendre. Pour les aventuriers, c'est un lieu parmi tant d'autres, particulièrement adapté aux familles avec des enfants un peu plus âgés.



GPS 48°40'11.93"N
8°13'53.76"E



Difficile

→ env. 3,5 km



env. 3 heures pour une famille

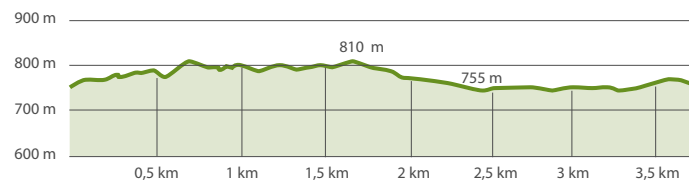


75 m, quelques petites montées



Arrêt de bus „Bühlerhöhe / Plättig“ – de Baden-Baden ou de Mummelsee avec la ligne KVV n° 245

Le parking se situe sur la route Schwarzwaldhochstraße (B 500), près de l'hôtel Plättig/ Schlosshotel Bühlerhöhe



3

Badener Höhe – randonnée avec vue

Tout là-haut

Cette randonnée vous fait passer par des bois sombres, par une partie des sentiers „Waldlehrpfad“ et „Herrenwieser Sattel“, pour vous faire arriver au sommet „Badener Höhe“, à environ 1000 mètres d'altitude. La deuxième plus haute montagne de la partie nord du parc national a toujours été une destination appréciée. Jusqu'au début du XXe siècle, des vaches venaient y pâturer. En 1999, la tempête „Lothar“ a déboisé de grandes zones. Ainsi ont vu le jour des espaces riches en bois mort et des landes, appelés „Grinden“ („Glatzen“ en haut-allemand). Depuis la tour et par beau temps, vous pourrez voir une mer d'arbres, peut-être même les Vosges.



GPS 48°39'30.25"N
8°16'0.51"E



De difficulté moyenne

→ env. 6 km



env. 2,5 à 3 heures pour une famille

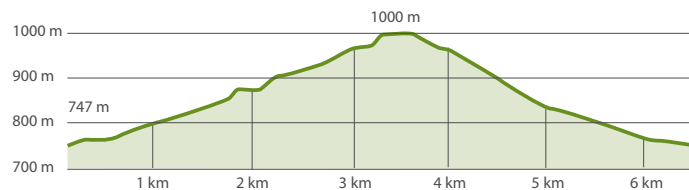


250 m, des montées raides



Arrêt de bus „Dorfplatz“ à Herrenwies
– de Bühl ou Forbach avec la ligne KVV
n° 263

Parking sur la place „Dorfplatz“ à
Herrenwies





Le sud sauvage



- ✦ **Wildseeblick** (vue sur le lac sauvage) – au cœur d'une vieille forêt
- ✦ **Vogelskopf** – À travers une contrée sauvage en devenir
- ✦ **Allerheiligen Wasserfälle** (cascades de la Toussaint) – fabuleux et sauvage
- ✦ **Lotharpfad** (sentier „Lothar“) – Une forêt renaît
- ✦ **Schliffkopfrundweg** (chemin circulaire) – sommet avec vue panoramique
- ✦ **Huzenbacher See** (lac de Huzenbach)
- ✦ **Tonbachtal** (vallée de Tonbach) – forêts primitives, cerfs sauvages

4

Wildseeblick (vue sur le lac sauvage)

Au cœur d'une très vieille forêt

Une pièce maîtresse du parc national qu'on peut découvrir grâce à cette randonnée variée. En partant du centre du parc national, le „Ruhestein“, vous traversez les landes, puis gravissez les pentes de ski pour atteindre les „Grinden“ du Seekopf. Là, vous pénétrez la plus vieille forêt de protection du Bade-Wurtemberg qui a cessé d'être exploitée il y a plus de cent ans et qui fait partie, à présent, du cœur du parc national. Niché dans la grande et paisible vallée „Schönmünztal“ tel un œil sombre, se trouve le lac sauvage „Wilde See“. Des arbres à l'état originel nous donnent une idée de ce que pourraient devenir les autres forêts de parcs nationaux. Puis vous vous rendez à nouveau au cœur du parc national en empruntant un large chemin avec de belles vues sur la plaine du Rhin. Les soldats de commando spécial du parc national proposent régulièrement des visites guidées sur ce sentier.



GPS 48°33'39.87"N
8°13'18.96"E



De difficulté moyenne



env. 5 km



env. 2 heures

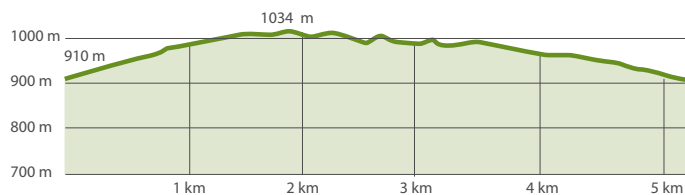


150 m, montée raide



Arrêt de bus „Ruhestein“ – accessible depuis Freudenstadt avec les lignes VGF n° 12 (jours ouvrables) et F2 (dimanche et jours fériés), depuis Baiersbronn avec les lignes VGF n° 12 (jours ouvrables) et F11 (dimanche et jours fériés), depuis Ottenhöfen avec la ligne TGO n° 7125 (week-end)

Parking du centre du parc national „Ruhestein“



5

Vogelskopf

À travers une contrée sauvage en devenir

Depuis le centre du parc national „Ruhstein“, cette randonnée variée vous mène à travers des prairies et des forêts. Depuis le „Bosensteiner Eck“, il peut être intéressant de faire un détour par le „Brenner Schrofen“, d'où l'on peut apprécier la vue sur la station thermale Ottenhöfen. Sous le „Vogelskopf“, vous verrez au-delà de la plaine du Rhin et aurez une vue sur les Vosges. Puis vous apercevrez la montagne „Hornisgrinde“ au loin.

Autre possibilité: la crête de Karlsruhe Si vous êtes ambitieux et que vous souhaitez découvrir les chemins de randonnée les plus difficiles de la Forêt-Noire, vous pouvez poursuivre votre chemin jusqu'à la crête de Karlsruhe. Attention, seules les personnes ne souffrant pas de vertige et équipées de chaussures adaptées doivent s'autoriser la traversée de cette belle via ferrata par-dessus la crête rocheuse dans la partie nord de la Forêt-Noire.



Autrement, il y a aussi la possibilité d'emprunter le chemin voisin, plus facile, jusqu'à la gare d'Ottenhöfen. Dans ce cas, votre promenade vous mènera vers d'autres jolis belvédères et d'autres falaises aux formes intéressantes. En été, un bus fait le trajet de retour jusqu'au centre du parc national „Ruhstein“.



GPS 48°33'39.87"N
8°13'18.96"E



de difficulté moyenne (variante: difficile)



env. 6,8 km (variante: env. 9 km)



env. 2 heures à 2 heures 30 (variante: 3,5)

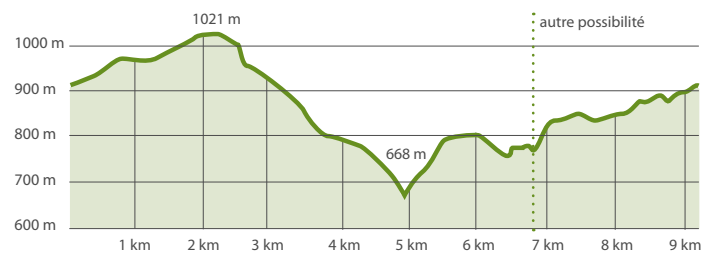


375 m



Arrêt de bus „Ruhstein“ – accessible depuis Freudenstadt avec les lignes VGF n° 12 (jours ouvrables) et F2 (dimanche et jours fériés), depuis Baiersbronn avec les lignes VGF n° 12 (jours ouvrables) et F11 (dimanche et jours fériés), depuis Ottenhöfen avec la ligne TGO n° 7125 (week-end)

Variante à partir d'ici



6

Allerheiligen Wasserfälle (cascades de la Toussaint)

Fabuleuses et sauvages

Depuis le monastère „Allerheiligen“, vous traversez de vieilles forêts mixtes en empruntant d'étroits sentiers de falaises, pour longer la plus grande cascade sauvage du nord de la Forêt-Noire. Le cours d'eau „Lierbach“ se fraie un chemin à travers le granit de „Allerheiligen“ et fait une chute de 66 mètres au total. Les falaises hautes de 100 mètres qui surplombent la gorge luisent de leur couleur vert foncé donnée par la mousse humide. Il existe de nombreuses légendes à propos de la ruine du monastère et de la vieille forêt de montagne de ce versant; vous découvrirez certaines d'entre elles en bordure de chemin. De la falaise „Engelskanzel“ aux cascades, vous aurez une vue sur la gorge. À la fin, un chemin plus large et de nombreuses marches vous reconduisent au monastère. La dernière portion de la gorge supérieure est également praticable en poussette. L'équipe du parc national propose régulièrement des tours guidés le long des cascades.



GPS 48°32'18.08891"N
8°11'48.524866"E



De difficulté moyenne



env. 3,5 km



env. 1,5 heures à 2 heures 30



130 m



Arrêts de bus „Allerheiligen“ et „Allerheiligen Wasserfälle“ – depuis Ottenhöfen et Oppenau avec la ligne TGO 7125 (week-end)

Parking près de la ruine du monastère „Allerheiligen“



7

Lotharpfad (sentier „Lothar“)

Une forêt renaît

En 1999, la tempête „Lothar“ fraya une percée profonde sur les sommets du nord de la Forêt-Noire. Le sentier „Lothar“ vous permet de découvrir comment la forêt évolue après une tempête en l’absence d’intervention humaine, et avec quelle vigueur la forêt réapparaît. De nombreux insectes et champignons ont fait du bois mort leur lieu de vie, tandis que de jeunes arbres grandissent sauvagement. Le sentier de découverte vous fait traverser des passerelles, graver des échelles et des escaliers. Un belvédère offre une vue sur les hauteurs du nord de la Forêt-Noire et sur la vallée. Les soldats de commando spécial du parc national proposent régulièrement des visites guidées sur ce sentier.



GPS 48°30'24.24"N
8°13'22.86"E



Facile

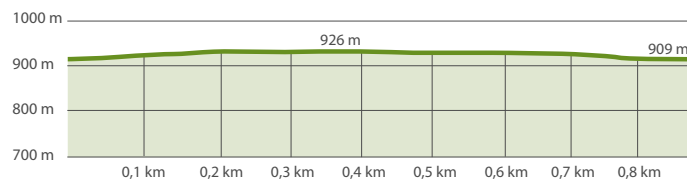
→ env. 900 m

⌚ env. 30 minutes

⤴ terrain plat avec quelques marches



📍 Arrêt de bus „Lotharpfad“ – depuis Freudenstadt avec les lignes VGF n° 12 (jours ouvrables) et F2 (dimanche et jours fériés)
Parking „Lotharpfad“ sur la B 500 entre Schliffkopf et Freudenstadt



8

Schliffkopfrundweg (chemin circulaire)

Sommet „Grinden“ avec vue panoramique

Depuis le parking de l'hôtel „Schliffkopf“, vous traversez des landes de montagnes et de vieilles forêts. De magnifiques vues s'offrent à vous, par-dessus les collines turquoises de la Forêt-Noire jusqu'à la plaine du Rhin. Les landes avec des pins de montagne, des myrtilles et des graminées sur votre chemin s'appellent „Grinden“ en Forêt-Noire („Glatzen“ en haut-allemand). Elles forment une particularité du parc national de la Forêt-Noire et constituent un espace vital pour de nombreuses espèces rares telles que les poules de bruyère, les pipits des arbres, les miramelles alpestres et les

vipères péliades. Au sommet du „Schliffkopf“, à 1000 mètres d'altitude, vous allez à la rencontre de ce paysage unique - l'ambiance y est également très agréable au crépuscule.



GPS 48°31'43.94"N
8°12'51.60"E



Facile

→ env. 3,5 km

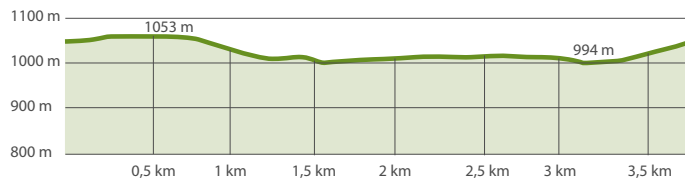
⌚ env. 1,5 heures

⌈⌋ 60 m, presque plat



Arrêt de bus „Schliffkopf“ – depuis Freudenstadt avec les lignes VGF n° 12 (jours ouvrables) et F2 (dimanche et jours fériés), de Baiersbronn avec la ligne VGF n° 12 (jours ouvrables)

Parking de l'hôtel „Schliffkopf“ ou parking „Steinmäuerte“ sur la B 500 entre Ruhestein et Freudenstadt



9

Huzenbacher See

(lac de Huzenbach)

Héritage de la période glaciaire

Cette randonnée vous mène dans la paisible vallée du lac de Huzenbach et dans les hauteurs, dans la partie centrale et sauvage du parc national. Le lac de Huzenbach est un des lacs glaciaires les plus typiques du nord de la Forêt-Noire. Tout d'abord, vous vous rendez dans la petite vallée formée par un glacier au temps de la préhistoire – jusqu'au lac qui est entouré par un mur glaciaire raide. De là, vous gravissez le versant raide et pouvez admirer les nombreuses belles vues. Vous traversez la partie centrale du parc national où la nature est désormais laissée à l'état sauvage. Puis vous passez par la forêt „Tobelwald“ pour retourner au parking des randonneurs.

Variante „Schönmünzach“: Si vous souhaitez faire le voyage en bus et en train et faire une randonnée d'une journée, vous



pouvez également partir de la gare de Schönmünzach, prendre le chemin du lac „Seensteig“ en direction du parking et continuer jusqu'au lac.



GPS 48°35'23.05"N
8°22'11.62"E



De difficulté moyenne



env. 11 km (variante: 18,5 km)



env. 3,5 heures



500 m



Gare de Huzenbach, sentier pédestre jusqu'au parking des randonneurs
Parking pour randonneurs „Silberwald“ près de Huzenbach / Silberberg



10

Parc giboyeux de la vallée de Tonbach

Forêts primitives et cerfs sauvages

En traversant la vallée de Tonbach, vous verrez les prairies, les landes et les forêts primitives se relayer. Depuis le grand parking de Tonbach, le chemin vous mène à travers la paisible vallée. En empruntant quelques sentiers étroits, vous arrivez au parc giboyeux qui comprend les prés à gauche et à droite du cours d'eau ainsi que les versants aux alentours. Vous pouvez y observer des cerfs dans leur environnement naturel. Au bord du parc se trouve une cabane en bois pour nourrir les cerfs, construite par l'équipe du parc dans le style classique à colombages. Puis le chemin vous mène du parc jusqu'au parking.



GPS 48°31'57.32"N
8°21'42.85"E



env. 6 km



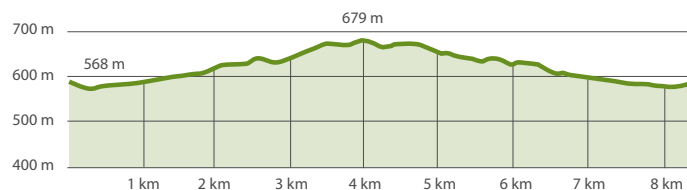
env. 1,5 heures



250 m



Arrêt de bus „Tonbach Traube/Tanne“ – depuis Baiersbronn avec les lignes VGF n° 22 (jours ouvrables) et F16 (dimanche et jours fériés)
Parking „Keckenteich“ dans la vallée de Tonbach





Randonnées accessibles aux personnes à mobilité réduite

- ✦ Schliffkopf
- ✦ Seekopf



Veillez noter: Dans le cas des chemins décrits, il s'agit de chemins praticables, mais ceux-ci ne sont accessibles aux personnes à mobilité réduite que de façon limitée. Les montées et les pentes sont ressenties de manière différentes selon le matériau du sol, par exemple s'il s'agit de madrier, d'un sol forestier ou de gravier. Les saisons et les conditions météorologiques ont également un impact sur l'état actuel des chemins. C'est pourquoi nous vous conseillons de toujours avoir un accompagnateur à vos côtés pour pouvoir vous aider en cas d'urgence.

11

Schliffkopf

Des vues surprenantes

Cette randonnée vous emmène sur la crête du nord de la Forêt-Noire, en passant par des pâturages de haute altitude et de douces landes. Quand le ciel est dégagé, de magnifiques vues sur les chaînes de montagne de la Forêt-Noire et la plaine rhénane s'offrent à vous. Les couchers de soleil vous garantiront une ambiance exceptionnelle. Après 180 mètres, le chemin vous mène vers un belvédère avec une rampe en bois (montée d'environ douze pour cent). Sur une distance de cinq kilomètres, le chemin vous conduit vers „Ruhestein“ et la courbe de niveau de 1000 mètres. Les montées sont de faible inclinaison (trois à sept pour cent) et vous offrent de jolies vues. À partir du belvédère avec la vue sur la crête de Karlsruhe, nous conseillons aux personnes en fauteuil roulant

de faire demi-tour car la dernière portion du chemin vers „Ruhestein“ est une descente très raide et qu'il y a un croisement avec une route à un endroit où la visibilité est mauvaise. Le chemin direct de l'hôtel Schliffkopf vers le sommet n'est pas praticable en fauteuil roulant, mais vous pouvez l'emprunter si vous êtes accompagné(e) d'une personne suffisamment forte ou que vous disposez d'un dispositif de traction adapté; le chemin est praticable en poussette.



leicht

env. 5 km

env. 1,5 heures

petites montées de 3 à 7 pour cent, rampe belvédère 12 pour cent

Dénivelé d'env. 40 mètres au total
Chemin d'une largeur de 3 mètres, gravier bien tassé



Arrêt de bus „Schliffkopf“ – depuis Freudenstadt avec les lignes VGF n° 12 (jours ouvrables) et F2 (dimanche et jours fériés), de Baiersbronn avec la ligne VGF n° 12 (jours ouvrables)

Parking de l'hôtel „Schliffkopf“ ou parking „Steinmäuere“ sur la B 500 entre Ruhestein et Freudenstadt. Un parking réservé aux utilisateurs de fauteuil roulant est indiqué.

12

Seekopf

Entre pré et nature sauvage

La randonnée jusqu'au sommet „Seekopf“ débute au centre „Ruhestein“ et vous mène à la station supérieure en zigzaguant sur la piste de ski. Sur une distance totale de 1,1 kilomètres, vous empruntez la route large au gravier fin pour gravir 95 mètres (montée: env. dix pour cent). À partir de la station de télésièges, le chemin n'est plus que légèrement incliné (trois à six pour cent, dénivelé de 30 mètres), ce qui le rend tout à fait praticable en poussette ou en fauteuil roulant.

Vous pouvez également emprunter le télésiège si vous ne souhaitez pas faire la montée en lacets. Les utilisateurs de fauteuil roulant peuvent se rendre au télésiège en voiture; vous y verrez un parking réservé. Le personnel des télésièges se tient à votre disposition pour vous aider à monter et à descendre. Eine vorherige Anmeldung ist allerdings unbedingt notwendig (Tel. 07449 91054; info@skilift-ruhestein.de, www.skilift-ruhestein.de).



Lorsque vous arrivez en haut, vous traversez d'abord une étendue de landes avec des pins de montagnes. Puis vous pénétrez une zone-phare du parc national. Aucun arbre n'y a été abattu depuis 1911. Après 100 ans de libre épanouissement, vous pouvez admirer la nature sauvage en constante évolution. Au tombeau „Eutinggrab“, une magnifique vue sur la vallée de Schönmünz et le lac „Wilde See“ s'offre à vous. Ceci est le tournant du circuit.

Autre possibilité: Ruhestein – cabane „Darmstädter Hütte“ – Euting-Grab – Ruhestein. Si vous passez par la cabane „Darmstädter Hütte“, vous pourrez prolonger un peu votre randonnée. La montée se fait alors sur un chemin empierré à l'ouest de la piste de ski jusqu'à la cabane, puis vous retournez à „Ruhestein“ en passant par le „Euting-Grab“ et la piste de ski. Dans cette direction, l'inclinaison est d'environ huit pour cent en moyenne, avec de courtes montées allant jusqu'à 17 pour cent d'inclinaison (cf. carte) dont le chemin peut être partiellement empierré ou lessivé. Le dénivelé total de cette variante est d'environ 110 mètres.

De difficulté moyenne



env. 4,4 km (variante: 5,4 km)



env. 1h30 à 2 heures (variante: 2 à 3)



Profil de hauteur: montées comprises



entre 3 et 12 pour cent (variante: jusqu'à

17 pour cent)

Dénivelé total d'env. 125 mètres (en télésiège: 30 mètres; variante: 110 mètres)

Remarque: chemin d'une largeur de 3 mètres, empierré, bien tassé, mais ne pas faire la randonnée sans accompagnateur, réseau de téléphonie mobile limité (variante: tronçons avec gros gravier, éventuellement lessivés)

GPS 48°33'39.87"N
8°13'18.96"E



Arrêt de bus „Ruhestein“ – accessible depuis Freudenstadt avec les lignes VGF n° 12 (jours ouvrables) et F2 (dimanche et jours fériés), depuis Baisersbronn avec les lignes VGF n° 12 (jours ouvrables) et F11 (dimanche et jours fériés), depuis Ottenhöfen avec la ligne TGO n° 7125 (week-end)
Parking du centre du parc national „Ruhestein“. Un parking réservé aux utilisateurs de fauteuil roulant est indiqué.



Informations générales



- ✦ Randonnées de plusieurs jours
- ✦ Dormir en pleine nature
- ✦ Conseils et règles
- ✦ Anreise
- ✦ Accueil, centre d'informations
- ✦ Quelques chiffres

Chemins de grande randonnée

Le parc national est traversé par plusieurs chemins de grande randonnée tels que le „Westweg“, le „Seensteig“, le „Murgleiter“ et le „Renchtalsteig“. Des emplacements spéciaux pour le trekking vous permettent de découvrir la nature sauvage du parc national également la nuit, sous un ciel étoilé ou dans une tente.



Trekking dans le parc national

Dormir en pleine nature

Le parc national de la Forêt-Noire centre/nord et le parc national de la Forêt-Noire ont installé six campements de trekking, dont trois sont situés dans le parc national. Il est interdit de passer la nuit à d'autres endroits du parc national.

Les campements pour le trekking sont équipés d'endroits pour faire un feu et de toilettes, et à l'intérieur du parc national, ces emplacements sont même équipés de petites plateformes en bois pour monter les tentes. Avec un peu de chance, le soir, vous recevrez même la visite d'un soldat du commando spécial qui fait son tour de contrôle - et donc encore plus d'informations passionnantes sur le parc national.

Les emplacements sont ouverts à la réservation de mai à octobre, après inscription préalable et contre paiement de dix euros par tente. Les emplacements sont situés dans des endroits retirés et ne sont accessibles qu'à pied. Il vous faudra apporter vos propres provisions en eau et nourriture, et absolument emporter vos déchets lorsque vous quittez les lieux.

Informations supplémentaires et inscriptions sur www.trekking-schwarzwald.de.



Chemins de grande randonnée

Une traversée de la Forêt-Noire

Vous pouvez également découvrir le parc national en faisant une grande randonnée: le chemin „Westweg“, bien connu, s'étend à travers toute la Forêt-Noire. Le „Seensteig“ et le „Murgleiter“ vous font également traverser le parc national. Vous trouverez plus d'informations sur ces sites internet:

Westweg

www.schwarzwaldverein.de/wege/fernwanderwege/westweg.html

Seensteig

www.baiersbronn.de/text/96/de/seensteig.html

Murgleiter

www.murgleiter.de/pb/,Lde/255098.html

Renchtalsteig

www.renchtalsteig.de

Hébergement



La région du parc national offre de nombreuses possibilités d'hébergement. De l'auberge de jeunesse à l'élégant hôtel en passant par le refuge, il y a toutes sortes d'hébergements.

L'équipe de „Nationalparkregion e.V.“ se fera un plaisir de vous aider dans votre recherche d'hébergement et vous donner d'autres conseils.

Nationalparkregion Schwarzwald e.V.
 Rosenplatz 3, 72270 Baiersbronn
 Tel.: +49 7442 84140
info@nationalparkregion-schwarzwald.org
www.nationalparkregion-schwarzwald.org

Respecter la nature



Veillez rester sur les chemins indiqués. Vous éviterez de déranger des animaux sauvages dans leur espace vital



Ne laissez pas votre chien se déplacer librement. Dans un espace protégé, vous devez le tenir en laisse.



Merci de ne pas attraper, déranger ou nourrir les animaux. Contentez-vous d'observer les animaux de loin afin de ne pas les déranger.



Il n'est pas autorisé de passer la nuit dans le parc national de manière générale. Pour les grandes randonnées, vous pouvez réserver des places de campement sur le site www.trekking-schwarzwald.de.



Ne cueillez ni plantes ou parties de plantes ni champignons. Pour plus d'informations, veuillez vous adresser aux points d'informations du parc national.



Ne faites pas de feu et veuillez ne pas fumer. Il est interdit de ramasser du bois ou de couper des arbres.



Veillez ne pas rentrer ou circuler dans l'eau – en vous baignant, en plongeant, à pied ou avec des objets flottants de toutes sortes. Les ruisseaux, les rivières et les lacs du parc national représentent des biotopes rares et très sensibles.



Ne laissez rien derrière vous. Aidez-nous à garder le parc national propre et veuillez emporter vos déchets.



Veillez vous garer uniquement aux endroits prévus pour cela. La circulation sur les chemins du parc national à bord d'un véhicule est interdite.



L'utilisation de drones et autres objets volants ou de circulation est interdit dans le parc national.

Consignes de sécurité

L'entrée du parc national de la Forêt-Noire se fait à vos risques et périls. Voici les exemples-typiques des dangers de la forêt et de la nature: chutes d'arbres et de branches, chutes de pierres. Veuillez noter que les dangers spécifiques de la forêt et de la nature peuvent augmenter en fonction des conditions météorologiques, notamment en cas de vent ou de neige.

Centre du parc national „Ruhstein“

Schwarzwaldhochstraße 2
D-77889 Seebach
Telefon +49 7449 92998-0
info@nlp.bwl.de
www.nationalpark-schwarzwald.de



Heures d'ouverture

Saison estivale

(du 1er mai au 30 septembre)

mardi à dimanche + jours fériés
10h à 18h

Saison hivernale

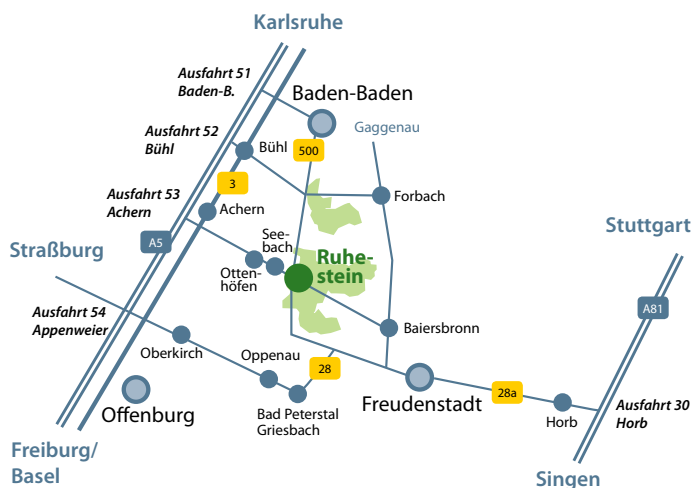
(du 1er octobre au 30 avril)

mardi à dimanche + jours fériés
10h à 17h

fermé

1er janvier, Vendredi saint, fermeture de trois semaines directement après les vacances d'automne du Bade-Wurtemberg, 24, 25 et 31 décembre

Voyager avec sa propre voiture



Voyager avec les transports publics

De nombreuses attractions du parc national ainsi que le centre „Ruhstein“ sont accessibles avec les transports en commun. Vous trouverez des informations actuelles sur www.efa-bw.de



i

Quelques chiffres

Superficie:	10 062 hectares
Secteur nord:	2 447 hectares
Secteur sud:	7 615 hectares
Altitude:	470 mètres – 1 151 mètres au-dessus du niveau de la mer
Propriétaire:	Land du Bade-Wurtemberg, Ville de Baden-Baden
Fondation:	1er janvier 2014
Direction:	Dr. Wolfgang Schlund und Dr. Thomas Waldenspuhl



Éditeur

Nationalpark Schwarzwald · Schwarzwaldhochstraße 2 · 77889 Seebach
Telefon +49 7449 92998-0 · info@nlp.bwl.de · www.nationalpark-schwarzwald.de

Conception et design

Pesch Graphic Design, Metzingen (Gestaltung)

Crédit photo

Nationalpark Schwarzwald, Baiersbronn Touristik, Thomas Dobrzewski, Charly Ebel, Ulrike Klumpp, Arne Kolb, qu-int.gmbh, Carmen Richter, Franziska Schwarz (mahp barrierefrei), fotolia

Graphiques accès

Hans-Petter Matt

Profil de hauteur

Pesch Graphic Design

Nationale
Naturlandschaften



Le parc national de la Forêt-Noire appartient aux „Nationale Naturlandschaften“, marque ombrelle des parcs nationaux, réserves de biosphère et parcs naturels d'Allemagne dont le porteur est EUROP-ARC Deutschland e.V.: www.europarc-deutschland.de